

INSTALLATION & KONFIGURATION VON ENDNOTE X6 (WINDOWS)

Version 10, (10/2012)

Bei diesem Dokument handelt es sich um eine Konfigurations- und Installationsanleitung für [EndNote X6](#) für Windows. Die aktuellste Version dieser Anleitung finden Sie unter: www.EndNote.de/InstWin. Eine Anleitung für EndNote Mac finden Sie unter: www.EndNote.de/InstMac.

Um den vollen [Funktionsumfang von EndNote X6](#) zu nutzen, müssen Sie folgende Punkte beachten:

1	Benutzerdefinierte Installation (<i>Custom Installation</i>).....	1
2	Konfiguration.....	3
2.1	<i>EndNote Web</i> / EndNoteSync / Web Capture.....	3
2.1.1	EndNoteSync starten / EndNote Web Konto einrichten.....	3
2.1.2	EndNoteSync Einstellungen.....	4
2.1.3	EndNote Web Toolbar / WEB Capture.....	4
2.2	Find Full Text – automatische Volltextsuche / Verfügbarkeitsabfrage.....	4
3	Teamarbeit.....	5
3.1	Gemeinsam an Daten arbeiten / Gruppen freigeben.....	5
3.2	Gemeinsam Texte verfassen.....	6
4	Anbindung an Microsoft Word 2010 /2007.....	6
4.1	Deaktivierte Elemente in Word.....	6
4.2	Neuinstallation der EndNote CWYW-Anbindung in Word.....	7
5	Und jetzt? Wie geht es weiter? – Einstiegshilfen, Webinare & Schulungen.....	7

1 BENUTZERDEFINIERTER INSTALLATION (*CUSTOM INSTALLATION*)

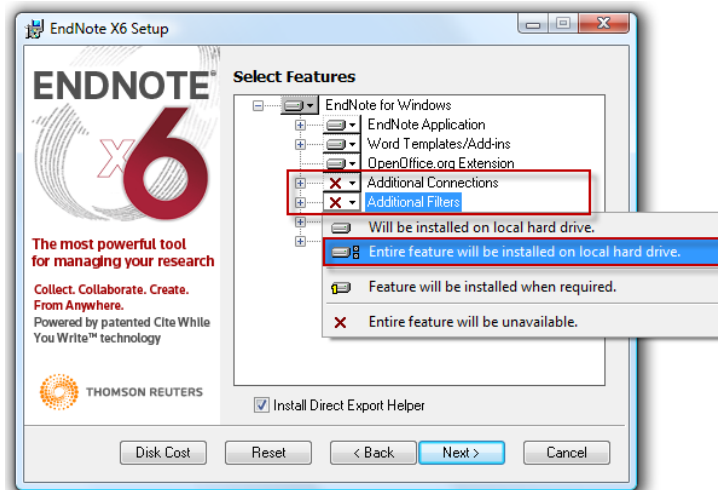
Bei der Standardinstallation von [EndNote X6](#) werden nur die gängigsten *Output Styles*, *Import Filter* und *Connection Files (Content Files)* installiert. Aus diesem Grund wird eine benutzerdefinierte Installation (*custom installation*) empfohlen, bei der Sie die für Ihre Disziplin benötigten Dateien auswählen können.

1. Je nach Lieferung speichern Sie die Installationsdateien lokal ab und entpacken Sie ggf. das Zip-Archiv. Alternativ legen Sie die CD in das CD-ROM Laufwerk.
2. **ÖFFNEN** Sie im *Windows Explorer* [**WIN+E**] das Verzeichnis, in dem sich die Installationsdateien befinden.
3. Starten Sie die Installation durch einen Doppelklick auf die Datei „*_INSTALL_ENDNOTE_CLICK_HERE_.bat*“. Ist diese Datei nicht vorhanden nutzen Sie die Datei „*ENX6Inst.exe*“.
4. Folgen Sie dem Bildschirmdialog und geben Sie ggf. den 25-stelligen *Product Key* ein. Dies ist für Site- und Volumenlizenzen nicht notwendig. Hier befindet sich die Lizenzinformation in der mitgelieferten Datei *License.dat*. Bei Upgrades von älteren Versionen muss zusätzlich die alte Seriennummer bzw. der alte *Product Key* eingegeben werden.

5. Wählen Sie im Fenster „Select Installation Type“ die Option **CUSTOM**:



6. Wählen im Fenster *Select Features* jeweils alle „Additional Connections“ und „Additional Filters“ aus, indem Sie mit der linken Maustaste die Option „Entire feature will be installed on local hard drive.“ anklicken.



7. Mit einem Klick auf das „+“ öffnen Sie die Liste „Additional Styles“.
- Wählen Sie die für Ihre Disziplin benötigten **Output Styles** aus.
 - Wählen Sie **zusätzlich** die Gruppen „Export“ und „Generic“ aus.



8. Sollten Disziplinen ausgewählt sein, die für Sie **nicht** zutreffen, dann deaktivieren Sie diese. Dadurch wird die **Geschwindigkeit von EndNote bspw. bei der Auswahl von Output Styles erhöht.**
9. Nehmen Sie ggf. noch andere Änderungen vor und setzen Sie die Installation von *EndNote X6* fort.

TIPP: Nachträgliche Installation weiterer Content Files über die Systemsteuerung

Nachträglich können *Output Styles, Import Filter und Connection Files (Content Files)* über die Systemsteuerung (**>SYSTEMSTEUERUNG >SOFTWARE >ENDNOTE >ÄNDERN**) installiert werden:

(1) Schließen Sie alle Anwendungen. (2) **ÖFFNEN** Sie die Systemsteuerung und (3) wählen Sie die Option **SOFTWARE**. Aus der Liste der installierten Programme (4) wählen Sie **ENDNOTE** und (5) klicken auf **ÄNDERN**. (6) Verfahren Sie zur Auswahl der nachträglich zu installierenden *Content Files* wie unter Punkt 1 beschrieben.

2 KONFIGURATION

EndNote X6 unterstützt Sie bei der **Recherche**, der **Suche und der Verwaltung von PDF-Volltexten** (Find full text), beim **Arbeiten im Team** (EndNote Web) und bei der **automatischen Erstellung von Bibliographien** (CWYW).

Einen guten Überblick über die Funktionen gibt Ihnen folgendes Video: EndNote X6 Overview, <http://www.youtube.com/watch?v=tInvmDnPzs0>.

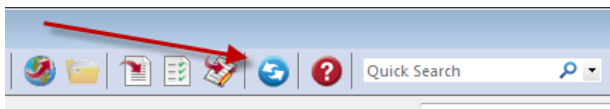
2.1 ENDNOTE WEB / ENDNOTESYNC / WEB CAPTURE

EndNote Web (www.myendnoteweb.com) ist eine online Modul von *EndNote*, das betriebssystemunabhängig im Browser läuft. So haben Sie die Möglichkeit von überall per Internet - sei es per Laptop oder per Smartphone - auf Ihre Daten zuzugreifen. Über die Funktion **ENDNOTESYNC** können Sie Ihre *EndNote Desktop* Datenbank mit Ihrem *EndNote Web* und dann bspw. mit einem zweiten Computern synchronisieren. In Ihrem *EndNote Web* Konto können Sie 50000 Referenzen inkl. der Anhänge mit einem Umfang von bis zu 5 GB ablegen.

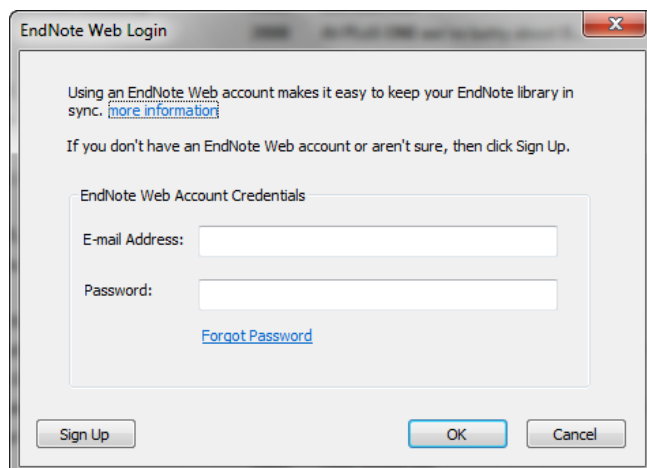
Ausführliche Informationen zu *EndNote Web* erhalten Sie auf den Hilfeseiten von *EndNote Web* (<http://www.myendnoteweb.com/help/de/ENW/help.htm>).

2.1.1 ENDNOTESYNC STARTEN / ENDNOTE WEB KONTO EINRICHTEN

Beim ersten Start der Synchronisation in *EndNote* wird der Dialog zur Eingabe Ihrer bereits vorhandenen *EndNote Web* Anmeldedaten bzw. zum Einrichten eines *EndNote Web-Accounts* eingeblendet. Klicken Sie in der Symbolleiste auf den Button **SYNC WITH ENDNOTE WEB**.



Wenn Sie bereits einen *EndNote Web-Account* besitzen, geben Sie im Fenster *EndNote Web Login* unter *EndNote Web Account Credentials* Ihre Zugangsdaten zu *EndNote Web* ein. Um einen neuen *Account* für *EndNote Web* anzulegen klicken Sie auf den Button **SIGN UP** und geben im folgenden Fenster Ihre Daten für den *Account* ein.



Nach erfolgreichem Anlegen des *Accounts* bzw. Eingabe der Anmeldedaten zu Ihrem bereits existierenden *EndNote Web Account* beginnt EndNote mit der Synchronisation der Daten.

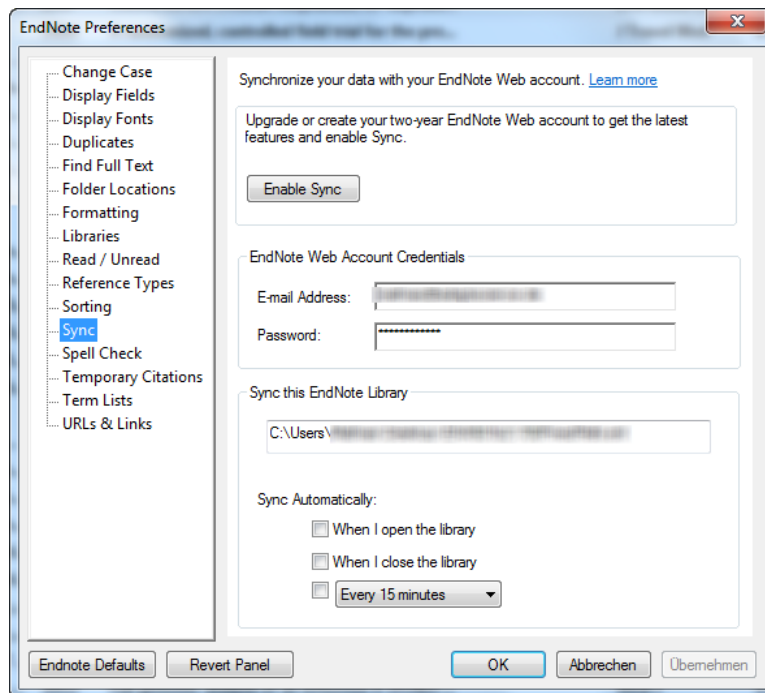
Nach der Synchronisation stehen Ihnen Ihre Daten unter www.myendnoteweb.com zur Verfügung.

Ein Video zur Synchronisation zwischen *EndNote* und *EndNote Web* finden Sie unter:

<http://www.youtube.com/watch?v=-taoGhRY7k>.

2.1.2 ENDNOTESYNC EINSTELLUNGEN

Später können Sie **Einstellungen** zu Ihrem **Konto** und zur **Synchronisierung** unter **>EDIT >PREFERENCES >SYNC** verändern. Hier lässt sich u.a. der Intervall der Synchronisierung einstellen. Zudem ist hier der Pfad der synchronisierten Datenbank sichtbar.



2.1.3 ENDNOTE WEB TOOLBAR / WEB CAPTURE

Die **ENDNOTE WEB TOOLBAR** und ein neues **WEB CAPTURE** Bookmarklet bietet Ihnen die Möglichkeit Internetseiten per Klick in *EndNote* oder *EndNote Web* zu übernehmen.

Zur Installation melden Sie sich in *EndNote Web* an, klicken Sie auf den Link **INSTALLATIONSPROGRAMME HERUNTERLADEN** und folgen Sie den Anweisungen.

Ausführliche Informationen zur *Capture* Funktion finden Sie hier:

http://www.myendnoteweb.com/help/de/ENW/he_capture.htm.

2.2 FIND FULL TEXT – AUTOMATISCHE VOLLTEXTSUCHE / VERFÜGBARKEITSABFRAGE

EndNote kann entweder automatisch nach Volltexten suchen und diese herunterladen oder die Verfügbarkeit des Volltexts prüfen (Verfügbarkeitsabfrage: **>ENDNOTE >REFERENCES >URL >OPENURL LINK**). Dazu benötigt EndNote die Information, ob Ihre Organisation das jeweilige Journal abonniert hat. Diese Information wird bei einem *Linkresolver* (*openURL Server* od. *SFX Server*) hinterlegt und über die [openURL](#) Schnittstelle abgefragt. Die Adresse dieses *Linkresolvers* unterscheidet sich je nach Organisation und muss in EndNote eingetragen werden. Weit verbreitet sind die Produkte [SFX](#) der Firma ExLibris oder der [Linksolver](#) von Ovid.

1. Wenn Sie die Adresse des *Linkresolver* Ihrer Organisation nicht kennen, erkundigen Sie sich bei Ihrer Bibliothek oder durchsuchen Sie die [WorldCat Registry](http://www.worldcat.org/registry/Institutions), <http://www.worldcat.org/registry/Institutions>

nach Ihrer Organisation.

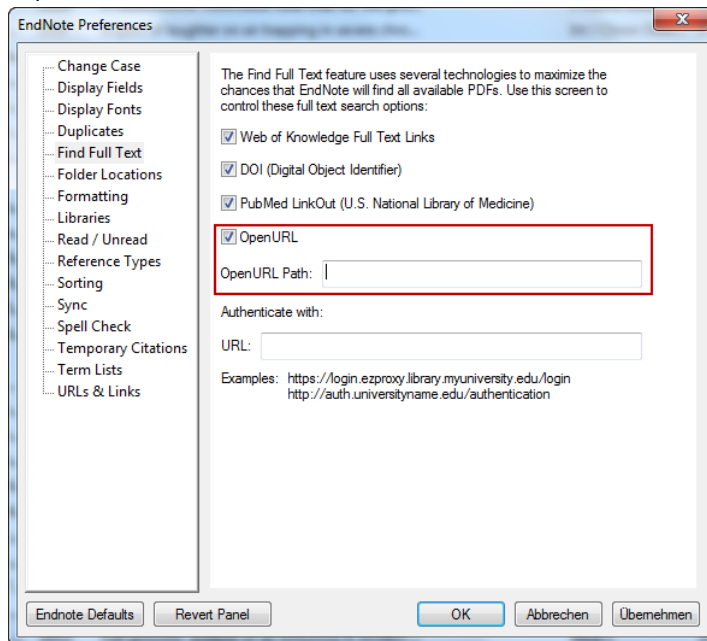
Bsp. Suchergebnis: „rwth aachen“



Typische *LinkResolver* sind:

- MPG: http://sfx.mpg.de/sfx_local
- BVB: http://sfx.bib-bvb.de/sfx_bsb
- HBZ: <http://www.digibib.net/openurl>
- KOBV: http://sfx.kobv.de/sfx_local

2. Starten Sie EndNote.
3. Öffnen Sie das Dialogfeld **>EDIT >PREFERENCES >FIND FULL TEXT**.
4. Tragen Sie die Adresse des *LinkResolvers*, sofern in diesem Feld keine Adresse eingetragen ist, in das Feld „OpenURL Path“ ein.



5. Schließen Sie das Dialogfeld mit **OK**.

Eine ausführliche Anleitung zur Konfiguration der Funktion „Find Full Text“ finden Sie in dem Artikel: „[Finding Full Text with EndNote](http://www.endnote.com/support/helpdocs/EndNote_FullText_030510.pdf)“, http://www.endnote.com/support/helpdocs/EndNote_FullText_030510.pdf

3 TEAMARBEIT

3.1 GEMEINSAM AN DATEN ARBEITEN / GRUPPEN FREIGEBEN

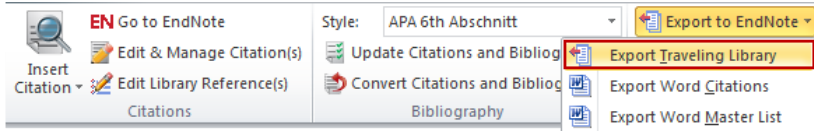
Mit *EndNote Web* können Sie Gruppen mit Referenzen im Team teilen. Dazu wählen Sie im *EndNote Web* **>ORGANISIEREN >EIGENE GRUPPEN VERWALTEN >FREIGABE VERWALTEN**. Dort können Sie Ihre Daten anderen entweder nur mit Lese- oder mit Lese- und Schreibrechten zur Verfügung stellen.

3.2 GEMEINSAM TEXTE VERFASSEN

Möchten Sie Texte im Team verfassen, können Sie einfach die Worddokumente auszutauschen.

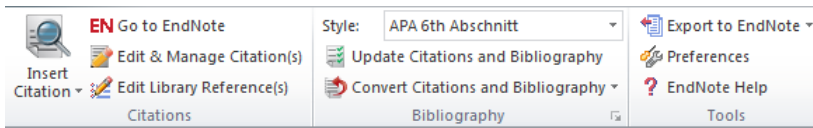
Jedes Worddokument enthält die so genannten *Traveling Library*, die ein gemeinsames Arbeiten ohne Zugriff auf die Originaldatenbank ermöglicht.

Bei Bedarf können die Referenzen der *Traveling Library* auch wieder aus dem Worddokument extrahiert und bspw. in die eigene Datenbank des Co-Autors übernommen werden (EndNote Funktion in Word >EXPORT TRAVELING LIBRARY).



4 ANBINDUNG AN MICROSOFT WORD 2010 /2007

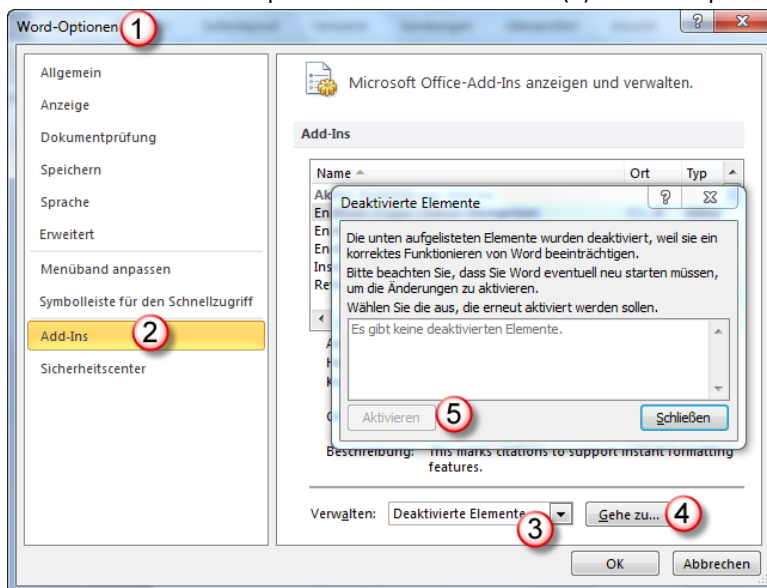
Zum Publizieren bietet Ihnen *EndNote* mit der *Cite-while-you-write* Funktion eine direkte Möglichkeit von *Microsoft Word*¹ aus auf die *EndNote* Datenbank zuzugreifen und Referenzen einzufügen. *EndNote* erstellt nach Vorgabe einer Formatvorlage (*Output Style*) automatisch die Referenzliste aller zitierten Referenzen. Die dazu notwendigen Befehle befinden sich bei Word 2007 und 2010 in dem Reiter *EndNote X6* in der Multifunktionsleiste.



Sollte der EndNote Reiter nicht angezeigt werden, folgen Sie bitte dieser Anleitung:

4.1 DEAKTIVIERTE ELEMENTE IN WORD

1. Prüfen Sie zunächst, ob sich in Microsoft Word „Deaktivierte Elemente“ (5) im Bereich der Add-Ins befinden und aktivieren sie diese ggf. Dazu wechseln Sie in das Dialogfeld: >DATEI >WORD-OPTIONEN (1) >ADD-INS (2) und wählen Sie aus dem Drop-down Menü >VERWALTEN (3) den Menüpunkt „DEAKTIVIERTE ELEMENTE“ aus“.



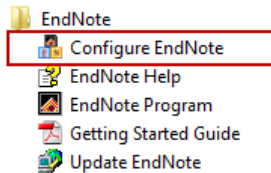
2. Schließen Sie Microsoft Word und prüfen Sie, ob der EndNote Reiter nun sichtbar ist.

¹ Es existieren ebenfalls Anbindungen an die Textverarbeitungen [OpenOffice \(Windows\)](http://www.youtube.com/watch?v=ZQGMHZtNP5M), <http://www.youtube.com/watch?v=ZQGMHZtNP5M> und [Apple Pages \(Mac\)](http://www.youtube.com/watch?v=pLHqVID0I2o), <http://www.youtube.com/watch?v=pLHqVID0I2o>.

4.2 NEUINSTALLATION DER ENDNOTE CWYW-ANBINDUNG IN WORD

Sollte der EndNote Reiter noch nicht verfügbar sein, schließen Sie zunächst *Microsoft Word*, *Outlook* und *EndNote*.

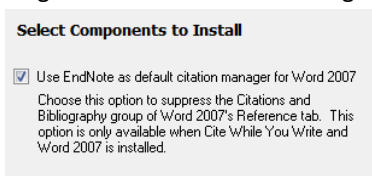
1. Gehen Sie in das Windows-Startmenü und öffnen Sie den Ordner **>ALLE PROGRAMME >ENDNOTE**. Klicken Sie auf den Eintrag „*Configure EndNote*“.



2. Folgen Sie dem Bildschirmdialog.
3. Wählen Sie „*Configure EndNote components for me*“.



Folgen Sie dem Bildschirmdialog und wählen Sie EndNote als den Standard aus:



4. Bestätigen Sie die nächste Abfrage und beenden Sie die Konfiguration mit „*Finish*“.
5. Starten Sie zunächst *EndNote* und dann *Microsoft Word*.
6. Jetzt sollten die *EndNote* Befehle sichtbar sein.

Sollten die Befehle weiterhin fehlen, stellen Sie sicher, dass Sie über Administratorenrechte verfügen und melden Sie sich ggf. mit einem Administrator Konto an. Schließen Sie alle Programme, Öffnen Sie die **>SYSTEMSTEUERUNG >SOFTWARE >ENDNOTE**.

Wählen Sie die Option **REPARIEREN**.

Der Installer von EndNote repariert die Installation und die Anbindung an Word.

Starten Sie *EndNote* und *Word* in dieser Reihenfolge und prüfen Sie, ob die EndNote Befehle angezeigt werden.

5 UND JETZT? WIE GEHT ES WEITER? – EINSTIEGSHILFEN, WEBINARE & SCHULUNGEN

- Einstiegshilfen und Informationsmaterial zu EndNote: <http://start.endnote.de>
- Kostenlose Webinare: <http://webinar.endnote.de>
- Offen Schulungen und direkt bei Ihnen vor Ort: <http://training.endnote.de>